

ONREG WARSZAWSKI  
ZWIĄZKU POLSKICH ARTYSTÓW PLASTYKÓW

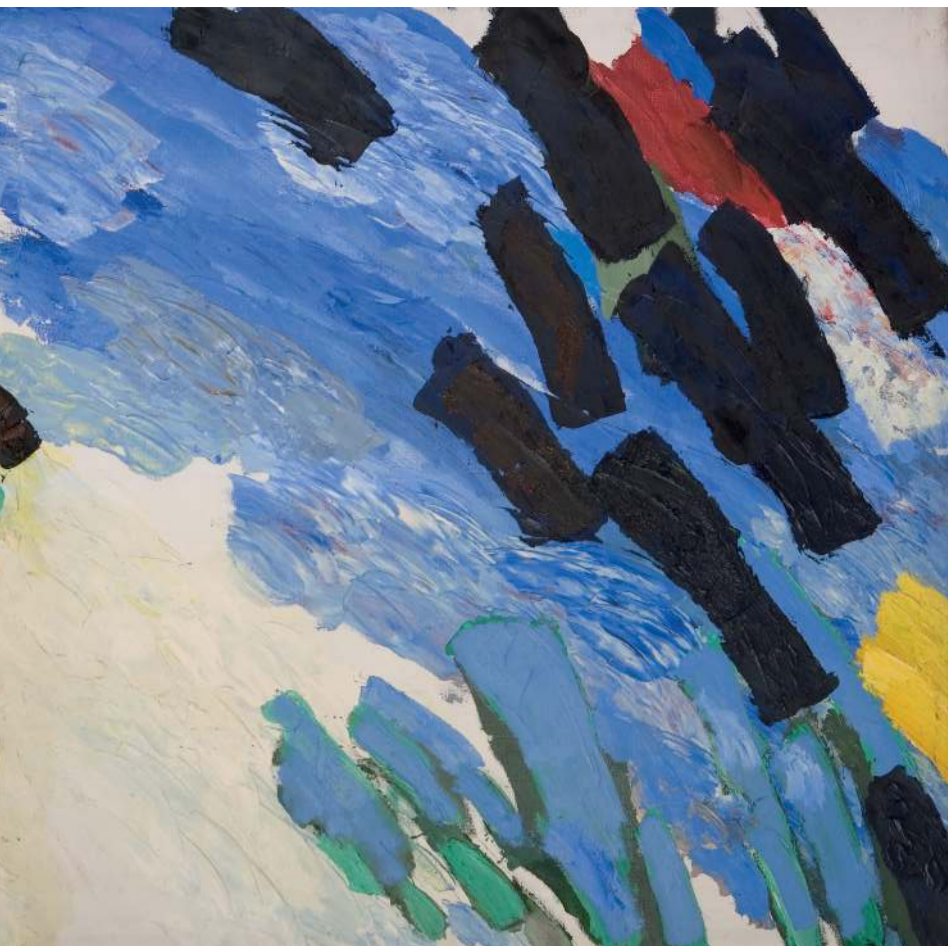


AKADEMIA  
WIT  
W WARSZAWIE

LAUREAT NAGRODY IM. JANA CYBISA ZA ROK 2023  
LAUREAT OF THE 2023 JAN CYBIS' AWARD

**GRZEGORZ**





AKADEMIA  
**WIT**  
W WARSZAWIE

OK 2023

**RZ PABEL**



# GRZEGORZ PABEL



AKADEMIA  
WIT  
W WARSZAWIE



Ministerstwo Kultury  
i Dziedzictwa Narodowego

Patronat honorowy

Minister Kultury i Dziedzictwa Narodowego  
Hanna Wróblewska



OKRĘG WARSZAWSKI  
ZWIĄZKU POLSKICH ARTYSTÓW PŁASTYKÓW



AKADEMIA  
WIT  
w WARSZAWIE

## *Lista laureatów Nagrody im. Jana Cybisa* *Laureates of Jan Cybis' Award*

---

- |      |  |      |  |
|------|--|------|--|
| 1973 | <i>Tadeusz Dominik</i>                                       | 1999 | <i>Tomasz Ciecierski</i>                                     |
| 1974 | <i>Krzysztof Bucki</i>                                       | 2000 | <i>Teresa Pągowska</i>                                       |
| 1975 | <i>Jan Dziędziora</i>  | 2001 | <i>Jadwiga Maziarska</i>                                     |
| 1976 | <i>Witold Damasiewicz</i>                                    | 2002 | <i>Jacek Waltoś</i>  |
| 1977 | <i>Jacek Sempoliński</i>                                     | 2003 | <i>Aleksandra Jachtoma</i>                                   |
| 1978 | <i>Jan Berdyszak</i>   | 2004 | <i>Jarostaw Modzelewski</i>                                  |
| 1979 | <i>Rajmund Ziemiński</i>                                     | 2005 | <i>Jerzy Kałucki</i>   |
| 1980 | <i>Stefan Gierowski</i>                                      | 2006 | <i>Andrzej Dłużniewski</i>                                   |
| 1981 | <i>Barbara Jonscher</i>                                      | 2007 | <i>Roman Owidzki</i>   |
| 1982 | <i>nagrody nie przyznano /<br/>the prize was not awarded</i> | 2008 | <i>Tomasz Tatarczyk</i>                                      |
| 1983 | <i>Jacek Sienicki</i>  | 2009 | <i>Robert Maciejuk</i>                                       |
| 1984 | <i>Jan Tarasin</i>   | 2010 | <i>Ryszard Grzyb</i>   |
| 1985 | <i>Jerzy Nowosielski</i>                                     | 2011 | <i>Paweł Susid</i>   |
| 1986 | <i>Jerzy Tchórzewski</i>                                     | 2012 | <i>Marek Sobczyk</i>   |
| 1987 | <i>Jan Lebenstein</i>  | 2013 | <i>Jadwiga Sawicka</i>                                       |
| 1988 | <i>Jerzy Panek</i>   | 2014 | <i>Wojciech Fangor</i>                                       |
| 1989 | <i>Stanisław Fijałkowski</i>                                 | 2015 | <i>Koji Kamoji</i>   |
| 1990 | <i>Józef Czapski</i>   | 2016 | <i>Grzegorz Sztwiertnia</i>                                  |
| 1991 | <i>Łukasz Korolkiewicz</i>                                   | 2017 | <i>Włodzimierz Pawlak</i>                                    |
| 1992 | <i>Zbigniew Makowski</i>                                     | 2018 | <i>Rafał Bujnowski</i>                                       |
| 1993 | <i>Henryk Błachnio</i>                                       | 2019 | <i>nagrody nie przyznano /<br/>the prize was not awarded</i> |
| 1994 | <i>Jan Dobkowski</i>   | 2020 | <i>Magdalena Moskwa</i>                                      |
| 1995 | <i>Ryszard Winiarski</i>                                     | 2021 | <i>Janusz Lewandowski</i>                                    |
| 1996 | <i>Erna Rosenstein</i>                                       | 2022 | <i>Andrzej Podkański</i>                                     |
| 1997 | <i>Jerzy Mierzejewski</i>                                    | 2023 | <i>Grzegorz Pabel</i>  |
| 1998 | <i>Leon Tarasewicz</i>                                       |      |  |





## *Bożenna Leszczyńska*

*Prezes Okręgu Warszawskiego Związku Polskich Artystów Plastyków  
President of Warsaw Chapter The Association of Polish Artist and  
Designers*

Okręg Warszawski Związku Polskich Artystów Plastyków (OW ZPAP) z przyjemnością informuje, że w uznaniu za całokształt twórczości malarskiej kapituła przyznała Grzegorzowi Pablowi Nagrodę im. Jana Cybisa za rok 2023. Wystawa będąca uhonorowaniem Laureata odbędzie się w październiku 2024.

Nagroda im. Jana Cybisa to najstarsze i najbardziej prestiżowe wyróżnienie w dziedzinie sztuk plastycznych w Polsce. Otrzymać ją może wyłącznie artysta żyjący, którego twórczość cechuje oryginalność i indywidualizm artystyczny. Nagroda ustanowiona została w 1973 r. przez Okręg Warszawski Związku Polskich Artystów Plastyków w celu uczczenia pamięci Jana Cybisa, którego twórczość artystyczna i działalność pedagogiczna wywarły duży wpływ na kształtowanie się polskiego środowiska artystycznego w powojennej Polsce. Jan Cybis był również głównym inicjatorem reaktywowania OW ZPAP po II Wojnie Światowej.

Nazwiska laureatów Nagrody im. Jana Cybisa to panteon polskiej sztuki współczesnej, obrazujący przekrój najważniejszych tendencji i wpływów w polskim malarstwie współczesnym w ostatnim 50-leciu.

The Warsaw Chapter of The Association of Polish Artists and Designers is happy to inform, that in recognition of his artistic achievements Grzegorz Pabel was granted The Jan Cybis' Award for the year 2023.

The exhibition honoring the Laureate will take place in October 2024.

Jan Cybis' Award is the oldest and the most prestigious Polish award in the field of visual arts. The Award is granted to a living artist whose artistic achievements are characterized by an original style and an artistic individualism. The Award has been established in 1973 by the Warsaw Chapter of The Association of Polish Artists and Designers in order to commemorate Jan Cybis, whose artistic accomplishments as well as his pedagogical engagement have profoundly influenced the shaping of a post-war artistic milieu in Poland. He was also the initiator of the reactivation of the Warsaw Chapter of The Association after The Second World War.

Names of the Jan Cybis' Award laureates make the pantheon of Polish modern art and reflect a review of the most important trends and influences in Polish painting in the last 50 years.

Agnieszka Maria Wasieczko

## O malarstwie Grzegorza Pabla

Grzegorz Pabel, uczeń Jana Cybisa i jeden z jego ostatnich dyplomantów, za najważniejszą część swego malarstwa uznaje pracę z jego energią, barwami oraz nastrojem. Pozostał wierny warszawskiej szkole koloryzmu, jednak jej idee przełożył na własny język, a istotą jego sztuki stało się znalezienie oryginalnej formuły dla transpozycji rzeczywistości. Swe obrazy – wielkie, pełne ekspresji płaszczyzny malarskie – artysta podporządkował emocjom oraz energicznemu gestowi ręki, dlatego jego twórczość można też oglądać w kontekście dziedzictwa baroku. Pierwiastek ten połączył on z wpływami sztuki Dalekiego Wschodu. Pabel zajmuje się malarstwem nieprzedstawiającym, które mimo braku konkretnych śladów, wyraźnie odnosi się do obserwacji pejzażu i natury. Pokazuje jej zmienność i potęgę żywiołów, przekazując swe odczucia przyrody w spontanicznym, niemal instynktownym sposobie komponowania prac. Jednak „natura” sztuki interesuje go znacznie bardziej niż natura w sensie przyrodniczym. Ta ostatnia pojawia się w jego malarstwie w najogólniejszym znaczeniu jako życie, obejmując wszystko, co tworzy jego procesy.

„Poprzez sztukę odnajdujemy ślad człowieka w świecie. Obraz nie przedstawia tego,

«co jest», wyraża tajemnicę jednoczącą realne z nierealnym”<sup>1</sup> – powiedział Grzegorz Pabel.

Drogą konsekwentnego uprawiania malarstwa Pabel (ur. 1940) podążał przez wszystkie lata swej aktywności. Uświadomił sobie, że chce być artystą, kiedy jego ojciec-nauczyciel, widząc, że syn lubi malować, namówił go na naukę w Liceum Plastycznym w Poznaniu<sup>2</sup>. Kształcił się tu w latach 1954-1959. Jeszcze przed maturą wymyślił, że pojedzie na dalszą naukę na Akademię Sztuk Pięknych w Warszawie. Studiował tu w latach 1959-1965 na Wydziale Malarstwa i Grafiki, najpierw w pracowni prof. Aleksandra Rafałowskiego, a następnie prof. Jana Cybisa. Wedle słów Tadeusza Dominika, również jego wychowanka, ten ostatni artysta „był jednym z tych profesorów, którzy po wojnie odbudowali od podstaw szkolnictwo wyższe”, a „wielka troska o wysokie morale” swych studentów „dyktowała mu działania wychowawcze w duchu bezinteresowności i szacunku dla podejmowanych zadań”<sup>3</sup>. Cybis, przed wojną należący do tzw. Komitetu Paryskiego, w malarstwie wypracował nurt zwany koloryzmem, w którym liczyło się „rozstrzygnięcie malarskie”. Było ono sumą nieustannej obserwacji, namysłu oraz doświadczeń. Bardzo krytyczny

1 Cyt. za: Monika Kuc, *Profesorska piątka*, „Gazeta Wyborcza”, nr 231, 3.10.1993.

2 *Być w malarstwie. Grzegorz Pabel w rozmowie z Wiesławą Wierzchowską*, w: *Grzegorz Pabel. Malarstwo / Painting*, red. Joanna Mansfeld, wyd. Akademia Sztuk Pięknych w Warszawie, 2009, s. 11.

3 Tadeusz Dominik, *Jan Cybis*, wyd. Arkady, Warszawa 1985, s. 13.

wobec swej twórczości Jan Cybis często opisywał ją jako „zmaganie się z płótnem”. Uczył etosu pracy, a Pabel cenił za to, że potrafił opowiadać o swych poszukiwaniach w sztuce. Po dyplomie nie od razu został na Akademii. Utrzymywał się z drobnych prac zleconych, lecz ciągle malował.

Na ASP ściągnął go z powrotem w 1967 roku spotkany przypadkowo był asystent Cybisa, Rajmund Ziemski, którego zaprosił do swej pracowni i pokazał cykl portretów całkiem różnych od prac dyplomowych. Były one śladem „spotkania” z człowiekiem, w którym „wszystko się dzieje”. Na niewielkich papierach bądź tekturach Pabel na gorąco „zapisywał” temperą postacie, które wywarły nań wpływ (np. *Samotny wielbiciel*, 1967; *Oczekująca*, 1967-1968; *Podziwiacz*, 1968). Z Akademią Grzegorz Pabel związał swoją drogę życiową, rozpoczynając pracę od stanowiska asystenta Rajmunda Ziemskiego na Wydziale Architektury Wnętrz. Na ASP Pabel prowadził pracownię malarstwa, kolejno na wydziałach: Architektury Wnętrz, a później – Grafiki. W 1992 roku otrzymał tytuł profesora zwyczajnego. W dwóch kadencjach pełnił funkcję prorektora (w latach 1990-1993 oraz 2002-2005). Jego wczesne obrazy, w których próbował odnaleźć swój stosunek do świata, zdradzają jeszcze wpływ innego, cenionego kolorysty – Artura Nachta-Samborskiego. Płótna

z ekspresyjnie potraktowanymi motywami figuratywnymi, a także z syntetycznymi przedmiotami, jak choćby *Krzesło* (1968) czy *Wachlarz* (1968-1969), należą jeszcze do okresu prób, uwidocznily jednak dużą wrażliwość na kolor, zawsze obecną w malarstwie Pabla. Jednak artysta odszedł od figuracji, a w latach 70. zajęło go tworzenie *Zdarzeń malarskich*. Chcąc wzmocnić „wewnętrzny ruch obrazu”, w pojedynczych pracach ukazywał ujęcia, następujące po sobie rytmicznie w odstępach czasu. Stąd też pasmowa kompozycja oraz wydłużone formaty jego obrazów, podzielonych na kilka sekwencji, oddających kolejne stadia pewnego procesu. Poziome strefy jego płócien Pabel upodobił do wyolbrzymionych klatek taśmy z nakręconym filmem animowanym, zmienionych na ekspresyjną, malarską materię w intensywnych tonach czerwieni, żółci, zieleni i błękitów. Układane w ciągi *Zdarzenia* artysta ujmował w lapidarne formy znaków oraz figur elementarnych takich, jak koła, kwadraty i trójkąty. Oddzielając je białymi pasami, sugerował ciszę pomiędzy kadrami. W latach 90. prace Grzegorza Pabla przeszły widoczną metamorfozę. W jednym z wywiadów artysta powiedział: „Na zmiany w moim malarstwie rzutuje to, co się dookoła dzieje. Człowiek wewnętrznie dojrzewa – zmieniają się proporcje widzianych spraw. Coś, co kiedyś urzekło – wydaje się

mało istotne – coś innego wydobywa się na plan pierwszy – niepokój – zwyczajny i ten wielki, któremu wszyscy podlegamy...”<sup>4</sup>. Na pierwszy plan dzieł Pabla wysunęła się przestrzeń – rozumiana jako „przestrzeń powierzchni obrazu, przestrzeń malarska, przestrzeń rzeczywista, dotycząca samego obrazu, jak i otoczenia”. Jak wyjaśnił malarz: „bez względu na to, czy obraz wypełniony jest kolorem, światłem czy też nie, czy skupiony jest wokół znaku-symbolu zawartego w pracy lub nie, tworzy sam w sobie osobliwy pejzaż, osobliwą przestrzeń malarską”<sup>5</sup>. Grzegorz Pabel wyciszył kolorystykę swych obrazów. Malowane od tej pory na płótnach ukośnymi, dynamicznymi pociągnięciami pędzla, z wyraźną fakturą, stały się rejestracją przetworzonych emocji oraz głębokiego doświadczania życia. Artysta zmienił też formaty swych dzieł, porzucając te silnie wydłużone na rzecz układów, komponowanych z dopełniających się, dużych, stojących, wydłużonych, prostokątnych płócien. Łącząc je po dwa lub kilka, zaczął z nich budować angażujące przestrzeń struktury przypominające dyptyki, tryptyki lub poliptyki. Wybór wielkich formatów płócien był dla Pabla nieprzypadkowy. Jak wyjaśnił, „rozmawiając” z takim, które zajmuje ścianę, ma poczucie zbliżenia się do niego i „wchodzenia” do jego wnętrza, pozwalającego na uczestniczenie od środka „w pewnych zdarzeniach”<sup>6</sup>. Nowy cykl

obrazów Grzegorz Pabel rozpoczął w 1990 roku, komponując *Tycjanowi albo zejście do Hadesu* z pięciu prostokątnych płócien, na których masy malarskiej materii zostały wprowadzone w skłębiony, nie kończący się ruch. Ten wieloelementowy, dynamiczny układ oddziałuje skalą i siłą uzewnętrznionej energii. Czytając jego tytuł, można wysnuć wniosek, że pracując nad nim Pabel zaczął zgłębiać problemy, które niepokoiły już Tycjana: „w jaki sposób przy zawężonej palecie barwnej uzyskać bogactwo zmysłowych doznań?”<sup>7</sup>. Używając jedynie kolorów: sięgając po czerń, biele, żółcienie i czerwienie, podobnie jak wenecki mistrz, Grzegorz Pabel dążył do spotęgowania dramatycznej gry światła i cienia. Jednak od Tycjana różniło go to, że jako artysta współczesny nie był ograniczony wymogami sztuki przedstawiającej, dlatego mógł posłużyć się językiem czysto malarskim<sup>8</sup>. Z wirtuozerią sięgnął po niego również w *Nocy sierpniowej* z tego samego okresu, która „przemawia” sensualną grą plam, położonych charakterystycznym skosem na ciemnym tle. Dzięki niemu obraz zdaje się wciągać odbiorcę do swej głębi. Płótna Grzegorza Pabla utwierdzają nas w przekonaniu o istnieniu wiecznej tajemnicy, jednak artysta mówi o niej językiem nie metafizyki, lecz środków malarskich. Ich kolorystyka, a także powierzchnia, budowana energicznie kładzioną farbą, kojarzy się z tą znaną z pejzażu. Jak zauważyła Danuta

4 Cyt. za: Monika Małkowska, *Surowość zdarzeń. Pejzaż oderwany od rzeczywistości*, „Życie Warszawy”, nr 64, 17.03.1993.

5 Cyt. za: *My – dzisiaj. O sztuce pokolenia lat siedemdziesiątych*, red. Ewa Hornowska, wyd. ZO ZPAP, Poznań 1993.

6 *Być w malarstwie. Grzegorz Pabel w rozmowie z Wiesławą Wierchowską*, op. cit., s. 15.

7 Monika Kuc, *Kolor emocji*, „Gazeta Wyborcza”, nr 60, 12.03.1993.

8 Ibidem.



Wróblewska, w swych obrazach ujawnił się podział na „górze” i „dół”, jakby przecięła je linia horyzontu. Mało w nich miejsca na „jędrność koloru”, malarz oszedł od „feerii” brązów i błękitów. Paletę barw ograniczył do „podstawowego monochromu”, a „czerń i różne odmiany bieli czy jasności stały się podstawowym nośnikiem projekcji”<sup>9</sup>. Artysta odniósł swe obrazy do obserwacji natury, ujętej skrótowo, wręcz abstrakcyjnie. Budowanie prac po przekątnej, kontrastowanie ciężkich, nakładanych szpachlą plam z delikatnym, odsłaniającym strukturę płótna tłem ujawnia skłonność malarza do podejmowania wątków ekspresyjnych, wręcz dramatycznych. Pabel szuka w kolorze ekwiwalentu nastroju, dlatego nieprzypadkowo jedno z jego dzieł, oparte na kontraście żółcieni i błękitu, zostało zatytułowane *Nabrzmiąte emocje* (1992). To różni go od kolorystów. Broniąc się przed literaturą w malarstwie, „strzegli” oni czystości sztuki, w której powinno rozwiązywać się problemy artystyczne, a nie egzystencjalne. Charakterystyczne dla artysty, finezyjne tytuły wyróżniają też inne jego dzieła, które – zdradzając cień inspiracji – nazwał: *Szare widmo* (1992), *Czarne dusze* (2001-2002) czy też *Nadejście mroku* (1998-2003). Choć obrazy te, noszące odmienne tytuły, przywołują podobne, nurtujące go nastroje, można spytać się, co właściwie je różni? Być może odpowiedź przynosi zabawna parafraza pytania z wiersza Ryszarda Grzyba pt. *Zagadka*, poświęconego Pablowi i jego sztuce: „Jaka jest

różnica między konikiem polnym zielonym, a konikiem polnym wodnym? Znając odpowiedź, mówię: taka, że pierwszy skacze po trawie, a drugi siedzi w kałuży, bo właśnie spadł deszcz”<sup>10</sup>. Trudno o bardziej lapidarną syntezę istoty malarstwa Grzegorza Pabla, który przygląda się w nim zmienności miejsc, czasu, przestrzeni, czasami trudno uchwytym<sup>11</sup>.

Celem poszukiwań artysty stała się chęć zatrzymania ulotności wrażenia wzrokowego oraz wyjątkowości każdej sytuacji zaobserwowanej w naturze. Podobny zamiar przyświecał kiedyś impresjonistom, lecz u Pabla nie pozostały żadne ślady ich myślenia. Zaczął tworzyć swe kompozycje z rozmachem, oddając siłę żywiołów bądź momentów, pozwalających wczuć się w nastrój oczekiwania na to, co w przyrodzie najbardziej efemeryczne: nadciągającą burzę, strugi deszczu, połyskujące krople rosy. Dzieła Grzegorza Pabla, jak choćby *Kobaltowy konkret* (1998-2002) ewokują „muzyczne” doświadczenia. Gdyby „przełożyć” je na język dźwięków, usłyszelibyśmy delikatny szmer fal bądź szelest roślinności. Jednak stosunek artysty do natury jest daleki od kontemplacji: interesuje go raczej jej kosmiczny wymiar. W swoich obrazach przekazuje on wrażenia oraz nastroj chwili: zafascynowanie rozpadem i zmiennością, walką nieokiełznanymi żywiołami, oczekiwanie na ulotny moment, który za chwilę przeminie. Artysta nie unika też pozostawiania śladów realistycznie pojmowanej obserwacji

9 Danuta Wróblewska, wstęp do kat. wystawy: *Grzegorz Pabel. Wnętrze obrazu / The inside of an image. Malarstwo / Paintings*, luty – marzec 2003, Galeria Kordegarda, Warszawa, s. 3.

10 Cyt. za: *Grzegorz Pabel. Malarstwo*, Galeria ZPAP Na Mazowieckiej, Warszawa, 4-23.03.1993, s. 8.

11 Monika Kuc, *Kolor emocji*, op. cit.

natury, dlatego ulegamy sugestii, że niektóre jego abstrakcyjne płótna pokazują pejzażowy horyzont, choćby *Granica* (1998-2004). W obrazach Pabla, silnie dążących ku abstrakcji, czujemy obecność ruchu dającego się zaobserwować w przyrodzie. Kolorowe refleksy światła „migrują” po jego obrazach jakby poderwane wiatrem, przesiane przez liście. Gęste, „zawiesziste” plamy przywodzą skojarzenia z ciężkimi, przesuwającymi się po niebie chmurami z pejzaży Jana Stanisławskiego, oddających jego autentyczną, spontaniczną fascynację naturą...

Obok prac takich, jak *Pomarańczowy dąb* (1990), ujawniających upodobanie Grzegorza Pabla do kontrastowych zestawień faktur oraz czystych plam barwnych, pojawiają się też płótna ściszone w kolorystyce, jakby wypełnione powietrzem, np. *Srebrzysta przestrzeń* (2001-2002). W niektórych z obrazów, najczęściej tych, odsyłających na trop skojarzenia z krajobrazami, w których artysta posługuje się nie tylko zdecydowaną plamą barwną, ale też cienką, nerwową kreską, choćby - w *Oddechu nieba* (2001-2002), wyraźnie daje się odczuć jego fascynację Dalekim Wschodem, a szczególnie dziełami chińskich mistrzów pejzażu. Świadczą o tym podłużne formaty, przejrzystość barw, wyraziste, bliskie w ekspresji kaligrafii linie pędzla przy maksymalnym uproszczeniu środków wyrazu. Kolor uległ w nich wysubtelnieniu, zyskał na świetlistości oraz pojawił się kontur kredki. Inne dzieła, te mocne w wyrazie, np. *Znaki* (2000), zbudowane na tak charakterystycznym dla artysty, ostrym kontraście pomiędzy spokojnym, monochromatycznym

tłem a drapieżną ekspresją rzuconych na nie, ukośnych plam, swą gwałtownością kojarzą się z pracami twórców abstrakcji niegeometrycznej, choćby malarstwem gestu Hansa Hartunga. Podkreślając znaczenie obarczonego ryzykiem, jednostkowego, spontanicznego pociągnięcia pędzla, którym można trafić bądź chybić, odkrył on dla siebie bezforemne, barwne plamy i linie.

Rysunek - przeważnie czarno-biały, służący do rozwiązywania nurtujących go problemów plastycznych, Grzegorz Pabel pojmuje jako formę samodzielnej wypowiedzi oraz „spojrzenia na siebie samego, innego niż poprzez obrazy”. Równoległe do nich artysta tworzył kolaże. Wydzierane z układanego warstwami papieru, podmalowane temperą, przyklejane do podłoża bądź przypinane szpilkami - wyróżnia spokój, wyrafinowana subtelność oraz harmonia kolorystyki, znamionująca dobór zróżnicowanych tonów. Kolaże zdają się przypominać liście lub jakąś bardzo kruchą, organiczną formę, na zawsze zapisaną dzięki wyobraźni artysty. Na skutek nakładania warstw papieru zyskały one podwójną przestrzenność - zarazem realną, jak i malarską, iluzyjną, a ich świetlistość bijąca z barwnych plam weszła w relacje ze światem rzeczywistym.

Obecne w dziełach Pabla ślady inspiracji sztuką Dalekiego Wschodu to zapewne również wpływ wcześniejszych doświadczeń malowania na jedwabiu, będącego swoistą szkołą dyscypliny. Pozwoliło ono artyście zgłębić tajniki światła oraz niematerialności przestrzeni. Z tym nowym, technologicznym wyzwaniem pomógł mu zmierzyć się Wojciech

Sadley, który dzięki stypendium pozyskanym z Ministerstwa Kultury i Sztuki umożliwił twórcze eksperymenty w malarni Zakładów Jedwabiu Naturalnego w Milanówku. Dzięki temu wsparciu od września do listopada 1990 roku mogła tu pracować piątka malarzy związanych z warszawską Akademią Sztuk Pięknych: Obok Sadleya wśród nich znaleźli się: Grzegorz Pabel, Krystyna Arska-Perepłyś, Jacek Dyrzyński oraz Stanisław Trzeczowski. Artyści stworzyli kilkadziesiąt zwiewnych kompozycji ręcznie nałożonych na jedwab. Praca na tym trudnym tworzywie, które nie toleruje błędów, wymagała precyzji i perfekcji ręki. Powstałe malowidła na tkaninie przybrały formy parawanów, zostały „związane” ze ścianami lub też „ożyły” w przestrzeni. W zależności od swej grubości i przepuszczalności światła jedwab okazał się materiałem dającym niewyczerpane możliwości, dlatego artyści ozdobili go wzorami geometrycznymi i symbolicznymi, a także formami naśladowymi naturę. Kompozycje Pabla, szukającego w pejzażu duchowości, jeszcze bardziej zbliżyły się do dawnych obrazów chińskich i japońskich. Na silnie wydłużonych, jedwabnych zwojach artysta pozostawił wybór leśnych pejzaży, motywy symbolizujących moc pni drzew, a także znaki, przywodzące na myśl tajemnicze alfabety. Mimo ciemnych i nasyconych barw ich forma nabrała delikatności. W ten sposób, syntetyzując wpływy kultury Wschodu i Zachodu, Grzegorz Pabel wpisał się w tę część malarskiej tradycji europejskiej którą otworzył Cézanne, głosząc, że „obraz nie powinien przedstawiać nic więcej ponad barwy”.

Agnieszka Maria Wasieczko

## About the paintings of Grzegorz Pabel

Grzegorz Pabel, a pupil of Jan Cybis and one of his last graduates, considers working with his energy, colours and mood to be the most important part of his painting. He remained faithful to the Warsaw school of colourism, but translated its ideas into his own language, and finding an original formula for transposing reality became the essence of his art. The artist subordinated his paintings – large, expressive painting planes – to emotions and energetic hand gestures, which is why his work can also be seen in the context of the Baroque heritage. He has combined this element with influences from Far Eastern art. Pabel deals with non-representational painting, which, despite the lack of concrete traces, clearly refers to the observation of landscape and nature. He shows its variability and the power of the elements, conveying his feelings of nature in the spontaneous, almost instinctive way he composes his works. However, the “nature” of art interests him much more than nature in the sense of animal and plant life. The latter appears in his paintings in the most general sense as life, encompassing everything that forms its processes.

“Through art we find the trace of Man in the world. A painting does not represent ‘what

is’, it expresses the mystery that unites the real with the unreal”,<sup>1</sup> – said Grzegorz Pabel. Pabel (b. 1940) followed the path of consistent painting throughout his active years. He realised that he wanted to be an artist when his father-teacher, seeing that his son liked to paint, persuaded him to study at the Secondary School of Fine Arts in Poznań<sup>2</sup>. He studied there from 1954 to 1959, and even before his matriculation he decided to continue his studies at the Academy of Fine Arts in Warsaw, where he studied from 1959 to 1965 at the Faculty of Painting and Graphics, first in the studio of Professor Aleksander Rafałowski and then in that of Professor Jan Cybis. According to Tadeusz Dominik, also his alumnus, the latter artist “was one of those professors who, after the war, rebuilt higher education from scratch”, and his “great concern for the high morale” of his students “dictated his educational activities in the spirit of disinterestedness and respect for the tasks undertaken”<sup>3</sup>. Cybis, before the war a member of the so-called Paris Committee, developed a trend in painting called Colourism, in which “painterly resolution” mattered. It was the sum of constant observation, reflection and experience. Jan Cybis, who was very critical of his work, often

1 Quoted in Monika Kuc, *Profesorska piątka*, Gazeta Wyborcza, no. 231, 3.10.1993.

2 *Być w malarstwie. Grzegorz Pabel w rozmowie z Wiesławą Wierzchowską*, in: *Grzegorz Pabel. Malarstwo / Painting*, edited by Joanna Mansfeld, published by the Academy of Fine Arts in Warsaw, 2009, p. 11.

3 Tadeusz Dominik, *Jan Cybis*, published by Arkady, Warsaw 1985, p. 13.

described it as a “struggle with the canvas”. He taught a work ethos and valued Pabel for his ability to talk about his explorations in art. After graduating, he did not immediately start his doctoral studies at the Academy. He made a living from small commissioned jobs, but was constantly painting. He was drawn back to the Academy of Fine Arts in 1967 by a former Cybis student he met by chance, Rajmund Ziemiński, whom he invited to his studio and showed a series of portraits quite different from his diploma works. They were a trace of an “encounter” with a man in whom “everything happens”. On small pieces of paper or cardboard, Pabel would “write down” in tempera the figures that had influenced him (e.g. *The Lonely Admirer*, 1967; *The Expectant*, 1967-1968; *The Admirer*, 1968). Grzegorz Pabel’s path in life was tied to the Academy, starting as an assistant to Rajmund Ziemiński at the Faculty of Interior Design. At the Academy of Fine Arts, Pabel ran a painting studio, successively at the faculties of: Interior Design, and later, Graphic Design. In 1992, he was awarded the title of full professor. He served two terms as vice-rector (1990-1993 and 2002-2005). His early paintings, in which he tried to discover his attitude to the world, still betray the influence of another highly regarded colourist, Artur Nacht-Samborski. The canvases with expressively treated figurative motifs,

as well as with synthetic objects, such as *Chair* (1968) or *Fan* (1968-1969), still belong to the period of rehearsals, but they highlighted a great sensitivity to colour, always present in Pabel’s painting. However, the artist moved away from figuration, and in the 1970s he became preoccupied with the creation of *Painting Events*. Wanting to enhance the “inner movement of the painting”, he showed shots in single works, following each other rhythmically at intervals. Hence the striped composition and the elongated formats of his paintings, divided into several sequences, reflecting the successive stages of a certain process. Pabel likened the horizontal zones of his canvases to exaggerated frames of an animated film, transformed into expressive, painterly matter in intense tones of reds, yellows, greens and blues. The artist arranged the sequences of *events* into concise forms of signs and elementary figures such as circles, squares and triangles. By separating them with white stripes, he suggested silence between the frames. In the 1990s, Grzegorz Pabel’s work underwent a visible metamorphosis. In an interview, the artist said: “The changes in my painting are influenced by what is happening around me. A person matures internally – the proportions of things perceived change. Something that once captivated – seems insignificant – something else comes to the fore – anxiety

- ordinary and the great one to which we are all subject..."<sup>4</sup>. The foreground of Pabel's works was space - understood as "the space of the surface of the painting, the painterly space, the real space, relating to the painting itself as well as the environment". As the painter explained:

"whether the painting is filled with colour, light or not, whether it is centred around a sign-symbol contained in the work or not, it creates in itself a peculiar landscape, a peculiar painting space"<sup>5</sup>.

Grzegorz Pabel has faded out the colours of his paintings. Painted from now on with diagonal, dynamic brushstrokes on canvases, with clear textures, they became a record of processed emotions and a deep experience of life. The artist also changed the formats of his works, abandoning the strongly elongated ones in favour of arrangements composed of complementary, large, standing, elongated, rectangular canvases. By combining them in pairs or in multiples, he began to use them to build space-engaging structures reminiscent of diptychs, triptychs or polyptychs. Pabel's choice of large format canvases was not coincidental. As he explained, by "talking" to one that occupies a wall, he has a sense of getting close to it and "entering" its interior, allowing him to participate from the inside "in certain events"<sup>6</sup>. Grzegorz Pabel began a new series of paintings in 1990, composing *Titian or Descent*

*into Hades* out of five rectangular canvases in which masses of painterly matter were brought into a convoluted, never-ending movement. This multi-component, dynamic arrangement is impressive in its scale and the force of its externalised energy. Reading its title, one can conclude that, in working on it, Pabel began to explore the problems that had already troubled Titian: "how, with a narrowed colour palette, to achieve a richness of sensual experience?"<sup>7</sup>. Using only colours: reaching for blacks, whites, yellows and reds, like the Venetian master, Grzegorz Pabel aimed to intensify the dramatic play of light and shadow. However, he differed from Titian in that, as a contemporary artist, he was not constrained by the requirements of representational art and could therefore use a purely painterly language<sup>8</sup>. He also reached for it with virtuosity in *August Night* from the same period, which "speaks" with a sensual play of spots, placed with a characteristic slant against a dark background. Thanks to it, the painting seems to draw the viewer into its depths.

Grzegorz Pabel's canvases reassure us of the existence of an eternal mystery, but the artist speaks of it in the language not of metaphysics but of painterly means. Their colours, as well as the surface, built up with vigorously applied paint, are reminiscent of that known from the landscape. As Danuta Wróblewska noted, the division between "up" and "down"

4 Quoted in: Monika Małkowska, *Surowość zdarzeń. Pejzaż oderwany od rzeczywistości*, „Życie Warszawy”, no. 64, 17.03.1993.

5 Quoted from: *My - dzisiaj. O sztuce pokolenia lat siedemdziesiątych*, ed. by Ewa Hornowska, ZO ZPAP Publishing House, Poznań 1993.

6 *Być w malarstwie. Grzegorz Pabel w rozmowie z Wiesławą Wierchowską*, op. cit. p. 15.

7 Monika Kuc, *Kolor emocji*, „Gazeta Wyborcza”, no. 60, 12.03.1993.

8 Ibid.

is revealed in his paintings, as if cut by the horizon line. There is little room in them for “firmness of colour”, the painter has departed from the “blaze” of browns and blues. He limited his colour palette to a “basic monochrome”, while “black and various variations of white or lightness became the primary medium of projection”<sup>9</sup>. The artist related his paintings to observations of nature, taken in an abbreviated, even abstract way. Building the works diagonally, contrasting heavy, putty-applied stains with a delicate background that reveals the structure of the canvas, reveals the painter’s tendency to take up expressive, even dramatic themes. Pabel looks for the equivalent of a mood in colour, which is why it is no coincidence that one of his works, based on the contrasting yellows and blues, was entitled *Swollen Emotions* (1992). This differentiates him from the colourists. Defending themselves against literature in painting, they “guarded” the purity of art, in which artistic rather than existential problems should be dealt with. The artist’s characteristically fine titles also distinguish his other works, which, betraying the shadow of inspiration, he named: *Grey Spectre* (1992), *Black Souls* (2001-2002) or *The Coming of Darkness* (1998-2003). Although these paintings, which bear different titles, evoke similar moods, one might ask, what actually makes them different? Perhaps the answer is provided by an amusing paraphrase of a question from a poem by Ryszard Grzyb entitled *Riddle*, dedicated to Pabel and his art: “What

is the difference between a green grasshopper and a water grasshopper? Knowing the answer, I say: such that the former jumps on the grass and the latter sits in a puddle because it has just rained”<sup>10</sup>. It would be hard to find a more succinct synthesis of the essence of Grzegorz Pabel’s painting, which looks at the mutability of places, time and space, sometimes difficult to grasp”<sup>11</sup>.

The aim of the artist’s quest became the desire to retain the transience of the visual impression and the uniqueness of each situation observed in nature. A similar intention once guided the Impressionists, but in Pabel’s case no traces of their thinking remained. He began to create his compositions on a grand scale, capturing the power of the elements or moments, allowing us to feel the mood of anticipation of what is most ephemeral in nature: an approaching storm, streams of rain, glittering dewdrops. Grzegorz Pabel’s works, such as *Cobalt Concrete* (1998- 2002), evoke “musical” experiences. If we were to “translate” them into the language of sounds, we would hear the gentle murmur of waves or the rustling of vegetation. However, the artist’s relationship to nature is far from contemplative: rather, he is interested in its cosmic dimension. In his paintings, he conveys impressions and the mood of the moment: fascination with disintegration and changeability, with the struggle of uncontrollable elements, anticipation of a fleeting moment that will pass in a moment. Nor does the artist shy away from leaving traces of a realistic

9 Danuta Wróblewska, introduction to the exhibition catalogue: *Grzegorz Pabel. Wnętrze obrazu / The inside of an image. Malstwo / Paintings*, February – March 2003, Kordegarda Gallery, Warsaw, p. 3.

10 Quoted after: *Grzegorz Pabel. Malarstwo*, ZPAP Na Mazowieckiej Gallery, Warsaw, 4-23.03.1993, p. 8.

11 Monika Kuc, *Kolor emocji*, op. cit.

observation of nature, so we succumb to the suggestion that some of his abstract canvases show a landscape horizon, such as *Border* (1998-2004). In Pabel's paintings, which tend strongly towards abstraction, we feel the presence of movement observable in nature. Coloured light reflections "migrate" through his paintings as if picked up by the wind, sifted through the leaves. The dense, "suspenseful" patches bring to mind the heavy clouds moving across the sky in Jan Stanisławski's landscapes, reflecting his genuine, spontaneous fascination with nature. Alongside works such as *Orange Oak* (1990), which reveal Grzegorz Pabel's predilection for contrasting textures and pure patches of colour, there are also canvases muted in colour, as if filled with air, such as *Silver Space* (2001-2002). In some of the paintings, most often those referring to associations with landscapes in which the artist uses not only a firm spot of colour, but also a thin, nervous line, for example, in *Breath of Heaven* (2001-2002), one can clearly sense his fascination with the Far East, especially the works of the Chinese masters of landscape painting. This is evidenced by the elongated formats, clarity of colour, expressive brushstrokes that are close to calligraphy in expression while simplifying the means of expression to the maximum. In these works, colour was made more subtle, luminous and the outline of a crayon appeared. Other works, strong in expression, such as *Signs* (2000), built on the artist's characteristic sharp contrast between the calm, monochromatic background and the

predatory expression of the diagonal spots cast against it, are reminiscent of the works of non-geometric abstraction artists, such as Hans Hartung's gesture painting. Emphasising the importance of the risky, individual, spontaneous brushstroke, which can be hit or miss, he discovered for himself formless, coloured spots and lines.

Grzegorz Pabel comprehends drawing – mostly black and white, used to solve artistic problems that bother him – as a form of independent expression and "a look at oneself that is different than through paintings". Parallel to these, the artist created collages. Torn out of layered paper, painted in tempera, glued to the base or pinned up, they are distinguished by a calm, refined subtlety and a harmony of colour, marked by the selection of varied tones. The collages seem to resemble leaves or some very fragile, organic form, forever recorded thanks to the artist's imagination. As a result of the layering of paper, they have acquired a double spatiality – both real and painterly, illusory, and their luminosity emanating from the coloured spots has entered into a relationship with the real world.

The traces of Far Eastern inspiration present in Pabel's works are probably also the influence of his earlier experience of painting on silk, which was a kind of school of discipline. It allowed the artist to explore the secrets of light and the immateriality of space. Wojciech Sadley helped him to face this new technological challenge. Thanks to a scholarship from the Ministry of Culture



and Art, he was able to conduct creative experiments in the paint shop of the Natural Silk Works in Milanówek. Thanks to this support, five painters affiliated with Warsaw's Academy of Fine Arts were able to work here from September to November 1990: In addition to Sadley, among them were: Grzegorz Pabel, Krystyna Arska-Perepłyś, Jacek Dyrzyński and Stanisław Trzeszczkowski. The artists created dozens of airy compositions hand-applied on silk. Working on this difficult material, which does not tolerate mistakes, required precision and perfection of hand. The resulting paintings on fabric took the form of screens, were "bound" to the walls or "brought to life" in space. Depending on its thickness and permeability to light, silk proved to be a material offering inexhaustible possibilities, so artists decorated it with geometric and symbolic patterns, as well as forms imitating nature. Pabel's compositions, seeking spirituality in the landscape, further came close to ancient Chinese and Japanese paintings. On strongly elongated silk scrolls, the artist left a selection of forest landscapes, motifs symbolising the power of tree trunks, and signs reminiscent of mysterious alphabets. Despite the dark and saturated colours, their form took on a delicate quality. In this way, by synthesising the influences of Eastern and Western culture, Grzegorz Pabel inscribed himself in that part of the European painting tradition opened by Cézanne, who proclaimed that "a painting should represent nothing more than colours".

# GRZEGORZ PABEL



Grzegorz Pabel urodził się w 1940 roku w Ostrowcu Świętokrzyskim. Ukończył malarstwo w Pracowni Jana Cybisa na Akademii Sztuk Pięknych w Warszawie, gdzie pracował od 1967 roku. Prowadził pracownię malarstwa na wydziale Architektury Wnętrz, następnie na Wydziale Grafiki. Dwukrotnie pełnił funkcje prorektora ASP - do spraw studenckich w kadencji 1990-1993 i do spraw artystycznych, badawczych i kontaktów zagranicznych w kadencji 2002-2005. Od 1992 jest profesorem. W latach 1996-2007 roku prowadził Galerię Studio w Warszawie. Obecnie jest związany z Akademią WIT (dawniej Wyższa Szkoła Informatyki Stosowanej i Zarządzania w Warszawie). Swoje prace prezentował na około 40 wystawach indywidualnych i ponad 100 zbiorowych.

Grzegorz Pabel was born in 1940 in Ostrowiec Świętokrzyski. He graduated in painting from the Studio of Jan Cybis at the Academy of Fine Arts in Warsaw, where he worked from 1967. He headed the painting studio at the Faculty of Interior Design, then at the Faculty of Graphic Arts. He has twice been Vice-Chancellor of the Academy of Fine Arts - for student affairs in the term of 1990-1993 and for artistic affairs, research and foreign contacts in the term of 2002-2005.

He has been a professor since 1992. Between 1996 and 2007, he ran the Studio Gallery in Warsaw. He is currently affiliated with the WIT Academy (formerly Warsaw School of Information Technology). He has presented his works at around 40 solo exhibitions and over 100 group exhibitions.





**Czarne dusze**

tempera i akryl na płótnie

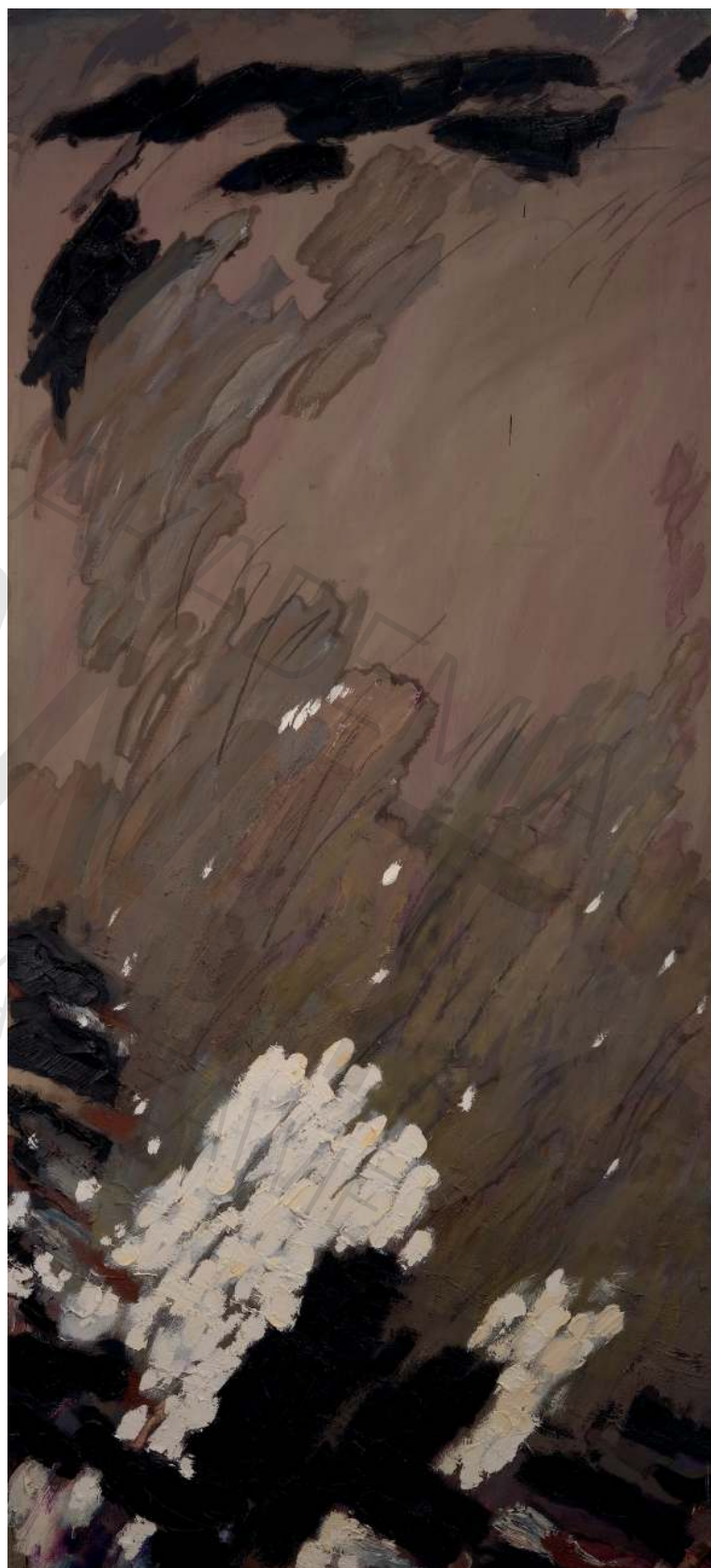
**Black souls**

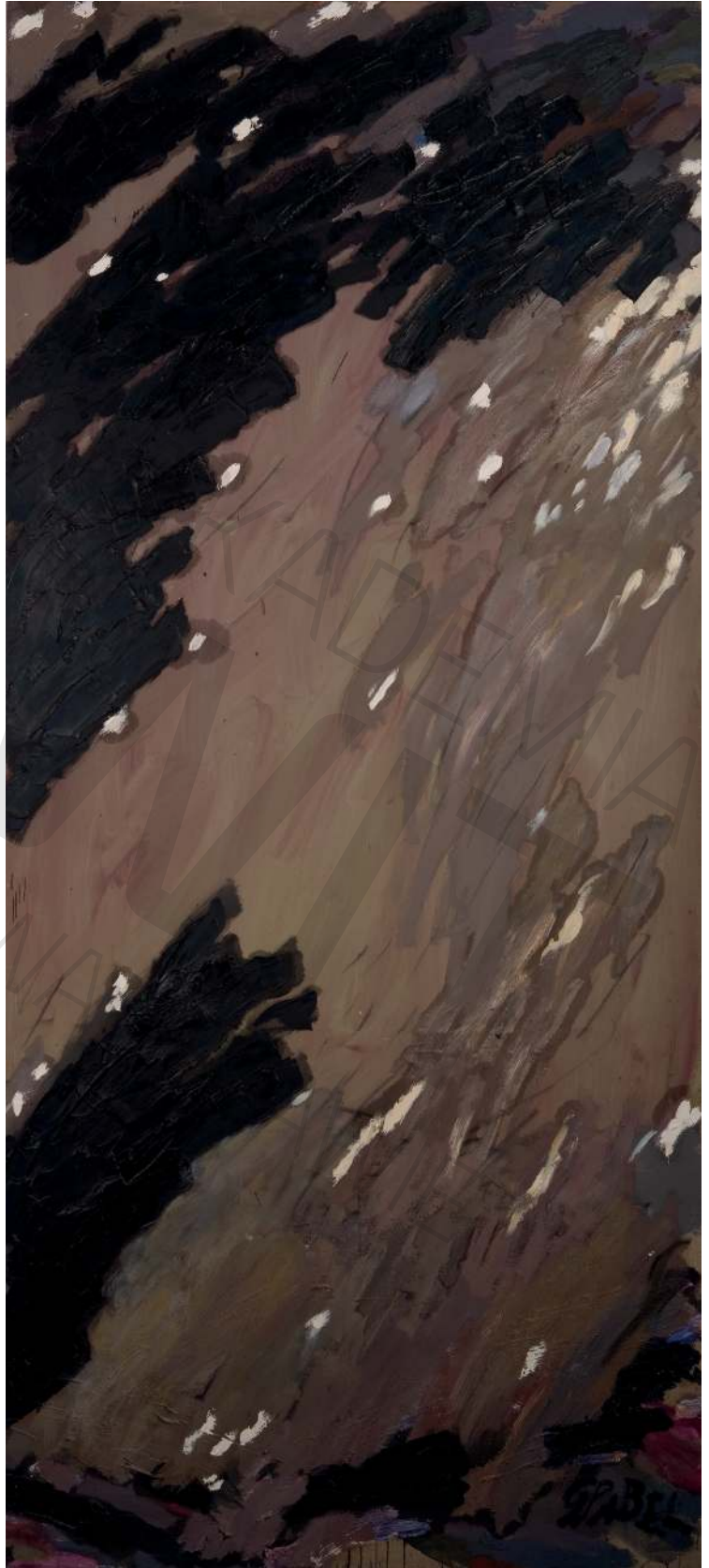
tempera and acrylic on canvas

220 x 300 cm

220 x (100+100+100) cm

2001-2002







**Rude ptaki**  
olej na płótnie  
**Red birds**  
oil on canvas  
200 x 300 cm  
200 x (100+100+100) cm  
1992







**Granica**

tempera i olej na płótnie

**Limit**

tempera and oil on canvas

200 x 300 cm

200 x (100+100+100) cm

1998-2004









**Oddech nieba**

tempera i olej na płótnie

**Breath of the sky**

tempera and oil on canvas

220 x 300 cm

220 x (100+100+100) cm

2001-2002







**Srebrzysta przestrzeń**

tempera i olej na płótnie

**Silvery space**

tempera and oil on canvas

220 x 300 cm

220 x (100+100+100) cm

2001-2002

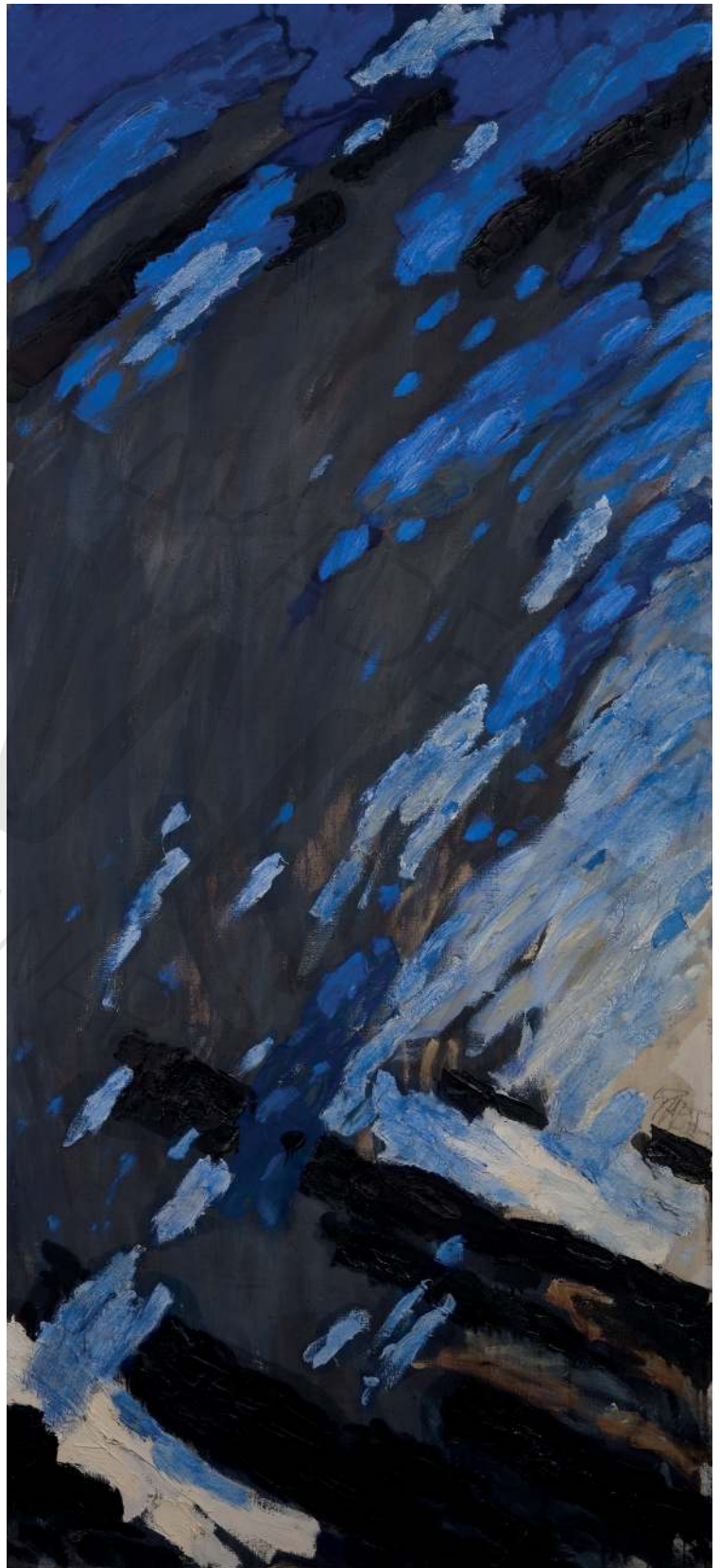






**Światła o zmierzchu**  
tempera i olej na płótnie  
**Lights at dusk**  
tempera and oil on canvas  
220 x 300 cm  
220 x (100+100+100) cm  
2001-2002







**Bez tytułu**

tusz

**Untitled**

ink

23 x 31 cm

1990-2000

**Kobaltowy konkret**

tempera i akryl na płótnie

**Cobalt fact**

tempera and acrylic on canvas

200 x 200 cm

200 x (100+100) cm

1998-2002







**Bez tytułu**  
tuszu  
**Untitled**  
ink  
23 x 32 cm  
1990-2000

**Bez tytułu**  
olej na płótnie  
**Untitled**  
oil on canvas  
200 x 200 cm  
200 x (100+100) cm  
1998-1999





**Bez tytułu**  
tuszu  
**Untitled**  
ink  
23 x 29 cm  
1990-2000

**Nadejście mroku**  
tempera i olej na płótnie  
**The coming of dusk**  
tempera and oil on canvas  
200 x 200 cm  
200 x (100+100) cm  
1998-2003





**Błękitna mglistość**  
tempera i akryl na  
tekturze

**Sky-blue haziness**  
tempera and acrylic  
on cardboard  
200,5 x 100 cm  
1982



**Błękitna  
rzeczywistość**  
tempera i akryl na  
tekturze  
**Sky-blue reality**  
tempera and acrylic  
on cardboard  
200,5 x 100 cm  
1983



**Pomarańczowy Dąb**

olej na płótnie

**Orange Oak**

oil on canvas

220 x 100 cm

1990



**Ukryte zatrzymanie**

olej na płótnie

**Hidden standstill**

oil on canvas

200 x 100 cm

1990



**Drzewo niewolnik**

olej na płótnie

**Slave tree**

oil on canvas

220 x 100 cm

1988-1990



**Rozsypujący się pień**

olej na płótnie

**A tree trunk falling  
apart**

oil on canvas

220 x 100 cm

1986



**Wzrastające**  
olej na płótnie  
**Rising**  
oil on canvas  
220 x 100 cm  
1985

**Wejście w otchłań**

olej na płótnie

**Entering an abyss**

oil on canvas

220 x 100 cm

1988-1989



**Kardynał**

tempera i akryl na tekturze

**Cardinal**

tempera and acrylic on  
cardboard

242 x 93,3 cm

1974-1975



**Kamienny świat**  
tempera i akryl na  
płótnie  
**Stone world**  
tempera and acrylic  
on canvas  
200 x 98,5 cm  
1972-1979



**Znikanie**  
olej na płótnie  
**Disappearing**  
oil on canvas  
200 x 97 cm  
1982





**Podmuchy wiosny**

olej na płótnie

**Gusts of spring**

oil on canvas

200 x 98,8 cm

1980



**Czerwone krople**

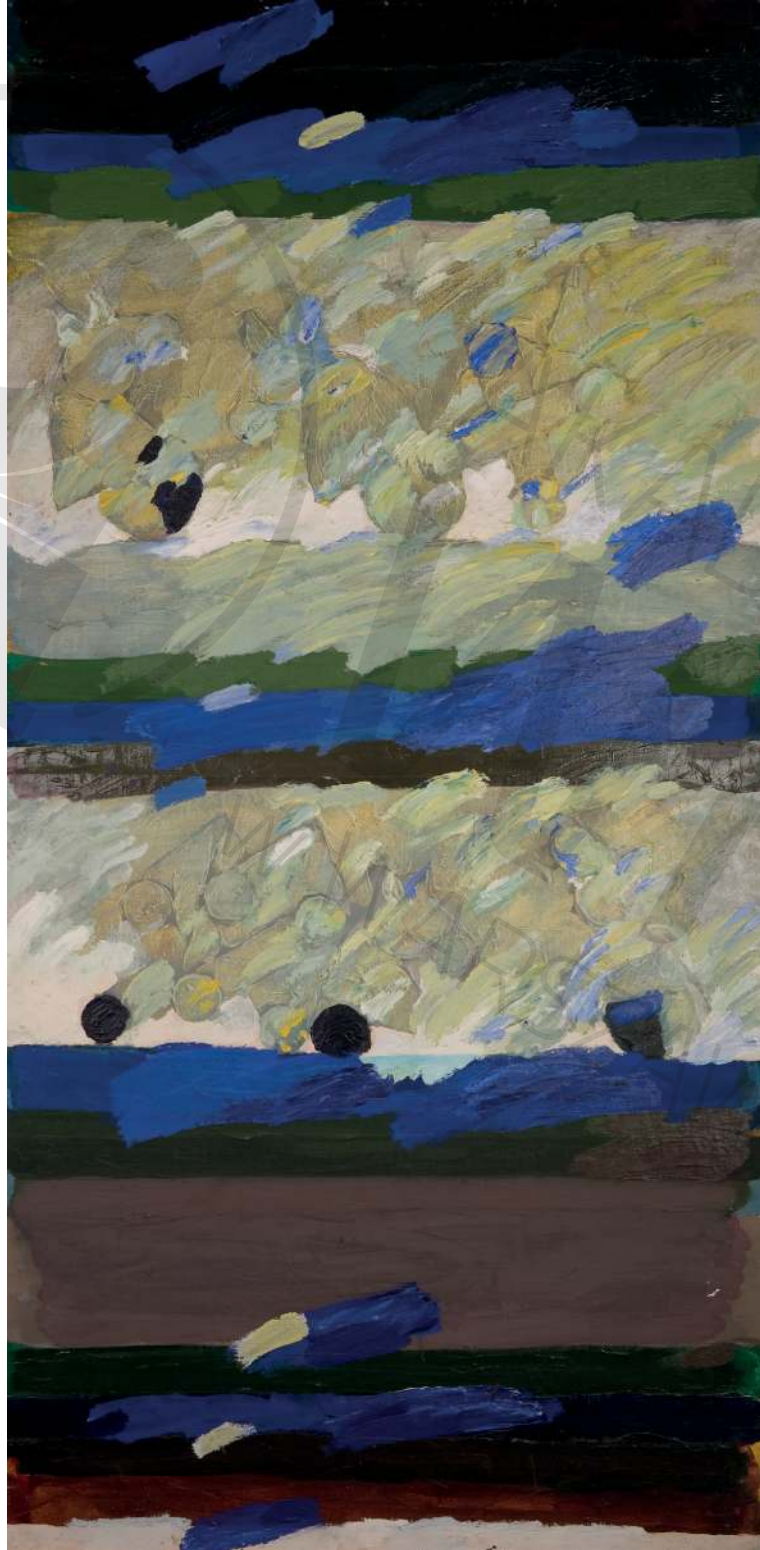
olej na płótnie

**Red drops**

oil on canvas

200 x 100 cm

1990

**Ucieczka**

olej na płótnie

**Escape**

oil on canvas

200 x 99 cm

1980





**Bez tytułu**  
olej na płótnie  
**Untitled**  
oil on canvas  
200 x 99 cm  
1980-1982



**Pędzenie budowli**

olej na płótnie

**Building dash**

oil on canvas

200 x 97,4 cm

1978



**Porozumienie**  
olej na płótnie  
**Understanding**  
oil on canvas  
200 x 97,4 cm  
1980



**Linia pomarańczowa**

tempera i akryl na tekturze

**Orange line**

tempera and acrylic on cardboard

35 x 14 cm

1990





**Szafirowy widok**

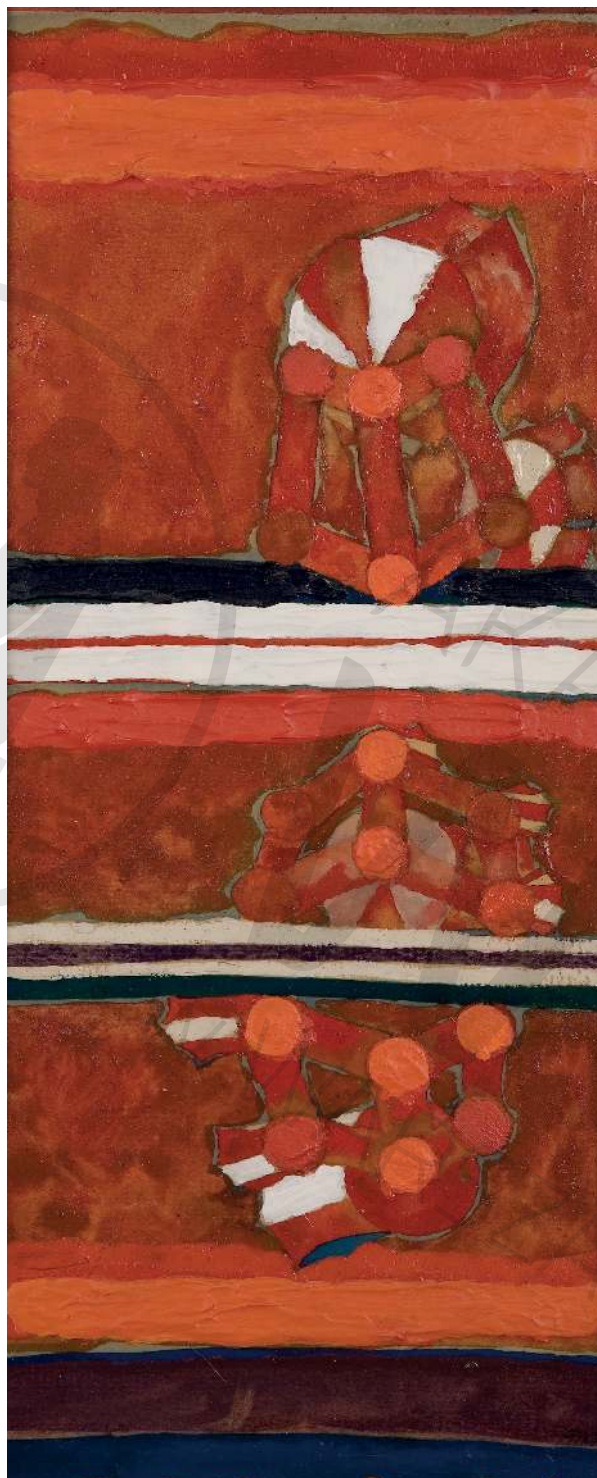
tempera i akryl na tekturze

**Sapphire view**

tempera and acrylic on cardboard

35 x 14,5 cm

1987



**Pomarańczowe zatrzymanie**

tempera i akryl na tekturze

**Orange standstill**

tempera and acrylic on cardboard

35 x 14,5 cm

1981



**Bez tytułu**  
tempera i akryl na tekturze

**Untitled**  
tempera and acrylic on cardboard  
35 x 14,5 cm  
1981



**Rysunek do obrazu „Okno”**

tusz na papierze

**Drawing for a painting “Window”**

ink on paper

45 x 15 cm

1971



**Bez tytułu**

tusz

**Untitled**

ink

44 x 14 cm

1990-2000



**Bez tytułu**

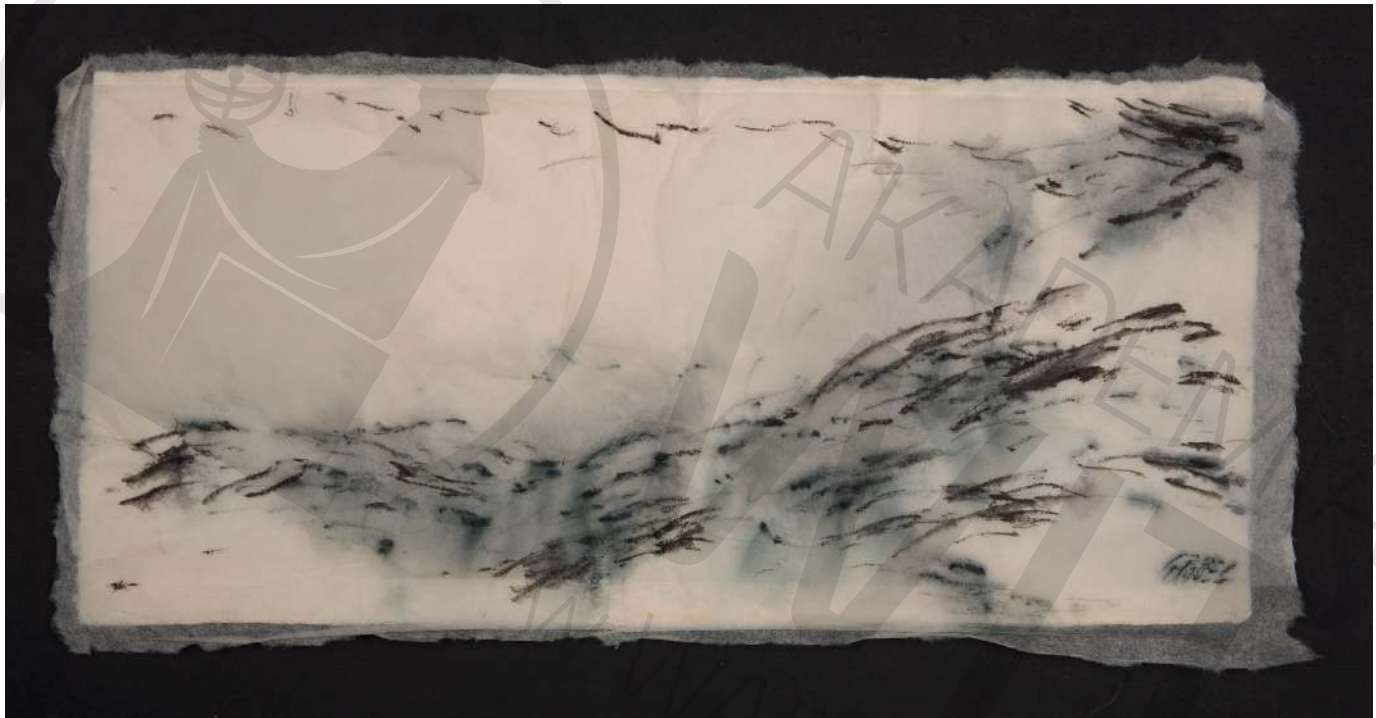
tusz

**Untitled**

ink

40 x 15 cm

1990-2000



**Rys. Miękka dal**

tusz, papier, bibuła japońska

**Drawing: Soft distance**

ink, paper, Japanese tissue

19 x 41,5 cm

2004



**Rys. do obrazu  
wznoszącego się**  
tuszu na papierze  
**Drawing for the rising  
painting**  
ink on paper  
29,0 x 13,5 cm  
1973





**Rys. do obrazu**  
**Nieskończoność**  
tusz na papierze  
**Drawing for**  
**a painting of infinity**  
ink on paper  
29 x 14 cm  
1973



**Bez tytułu**

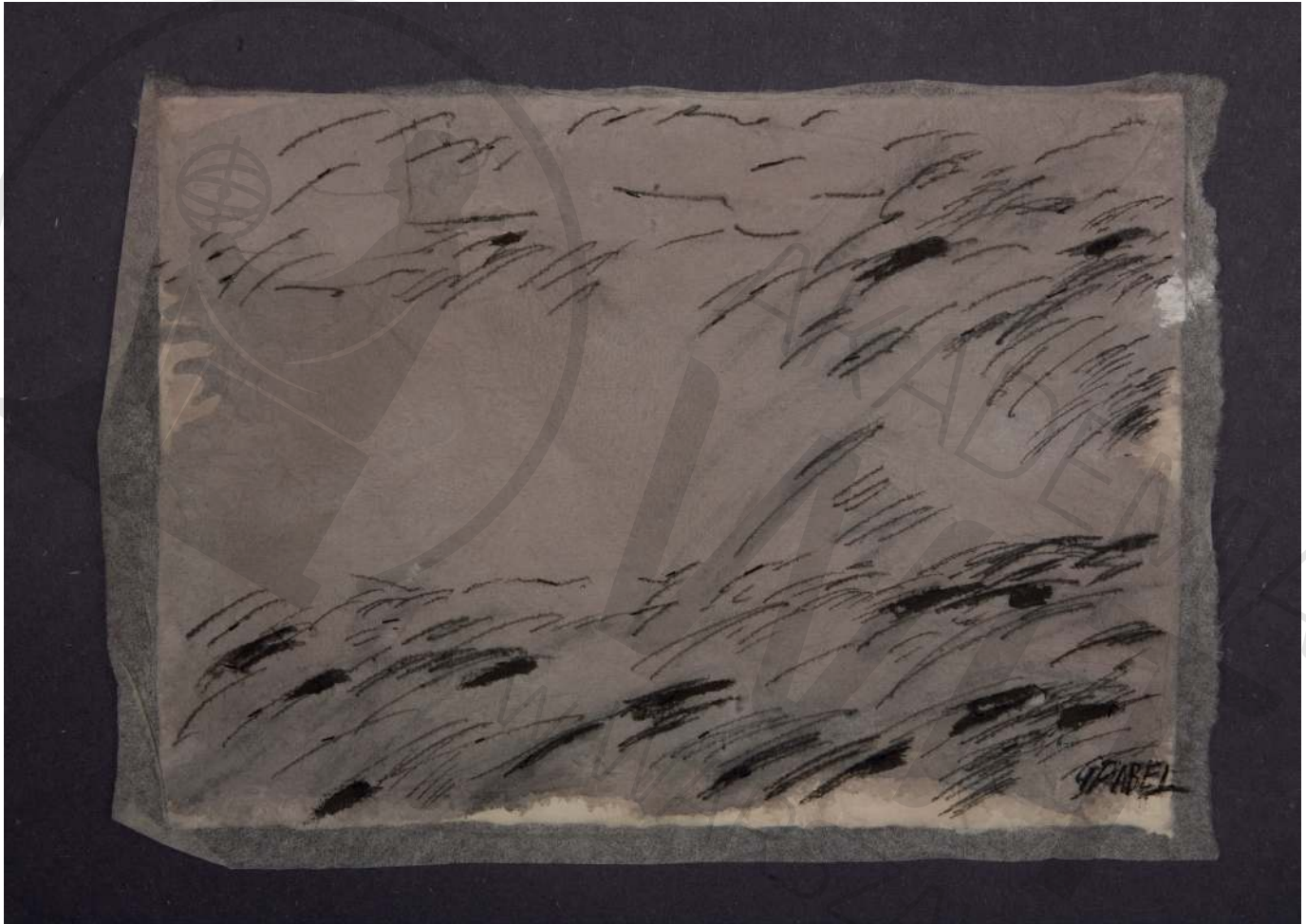
tusz

**Untitled**

ink

23 x 29 cm

1990-2000

**Rys. niepokoje**

tusz, papier, bibuła japońska

**Drawing: Anxieties**

ink, paper, Japanese tissue

21 x 29,5 cm

2004



**Rys. skąfa**

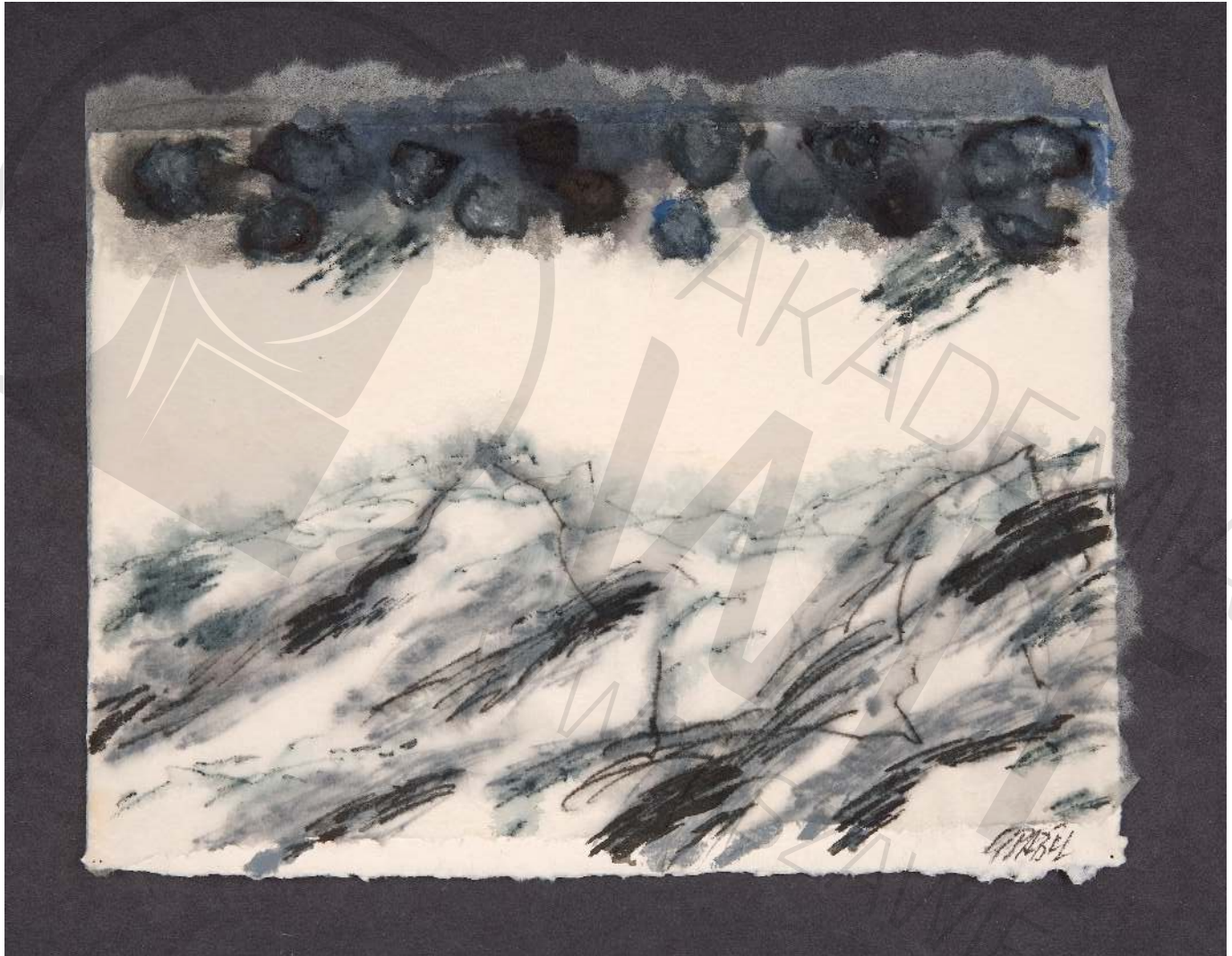
tusz, papier, bibuła japońska

**Drawing: Rock**

ink, paper, Japanese tissue

25 x 29,5 cm

2002-2004

**Czarne słońca**

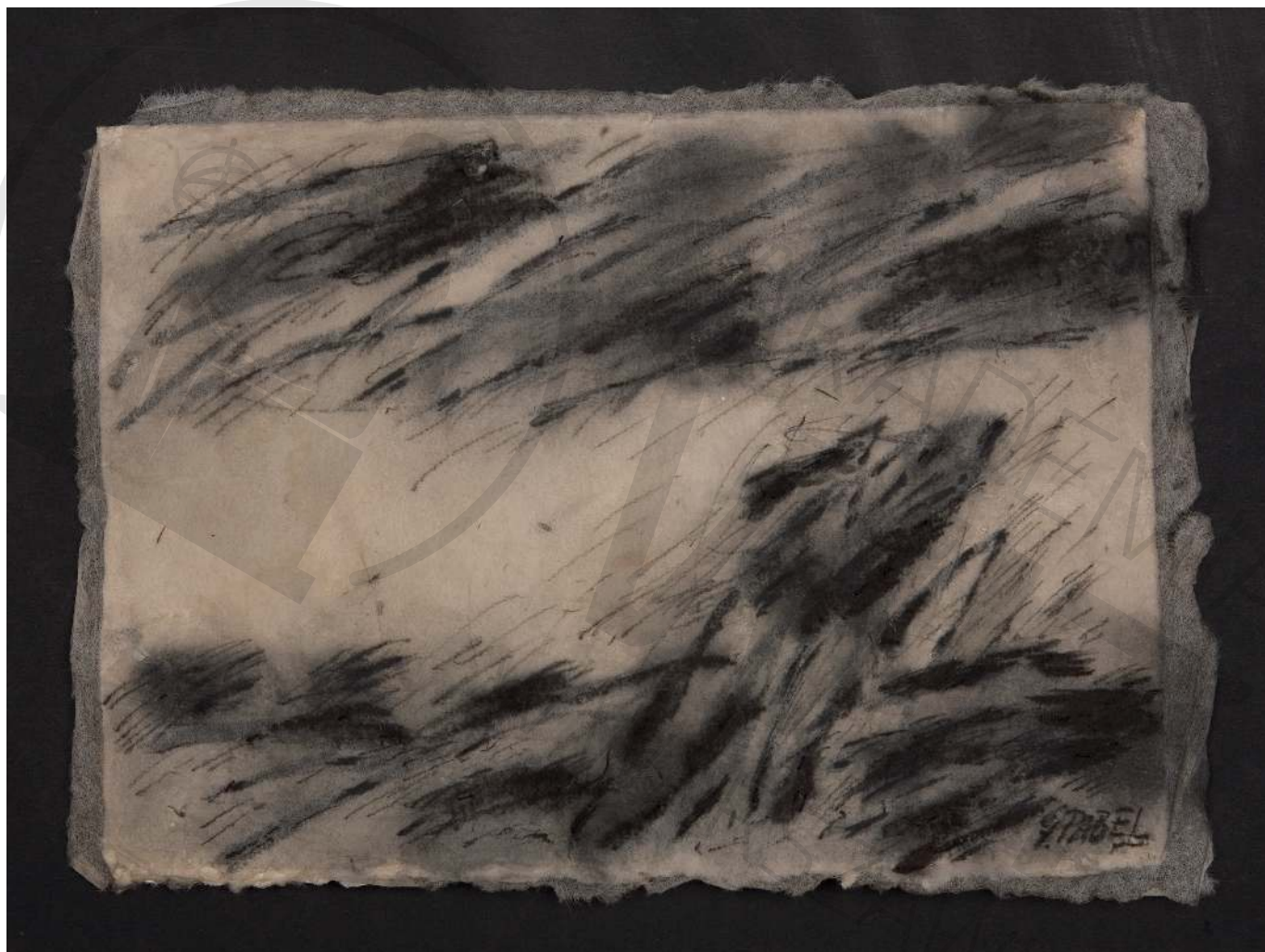
tusz, papier, bibuła japońska

**Black suns**

ink, paper, Japanese tissue

21,5 x 29,5 cm

2003



**Rys. Wędrownica**

tusz, papier, bibuła japońska

**Drawing: Wandering**

ink, paper, Japanese tissue

21,5 x 29,5 cm

2003



**Rys. Skreńenie wiatru**

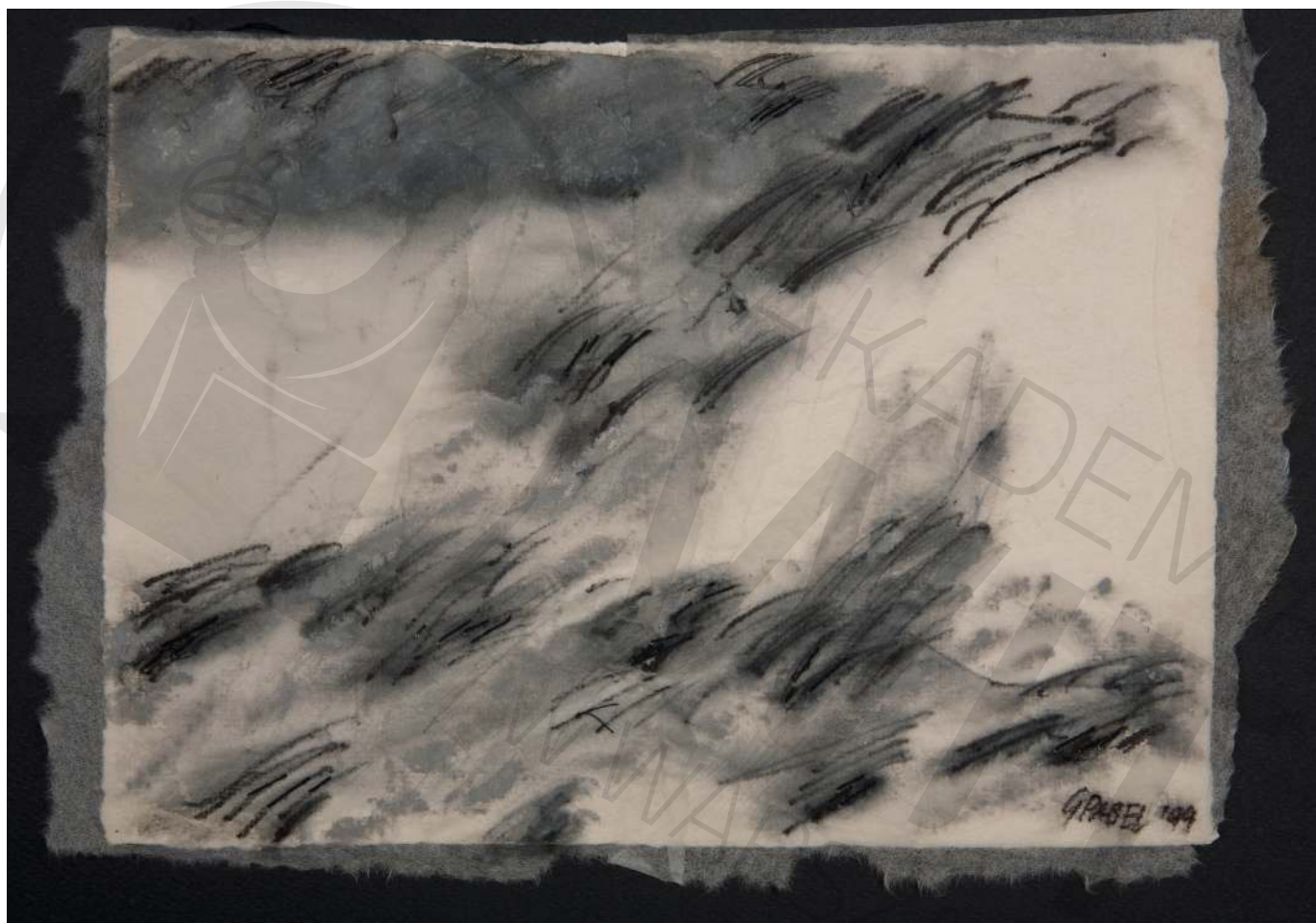
tusz, papier, bibuła japońska

**Drawing: Change of wind**

ink, paper, Japanese tissue

21,5 x 29,5 cm

2005



**Rys. szaruga**

tusz, papier, bibuła japońska

**Drawing: Foul weather**

ink, paper, Japanese tissue

21,5 x 29,5 cm

2004



**Czarne słońca**

tusz, papier, bibuła japońska

**Black suns**

ink, paper, Japanese tissue

21,5 x 29,5 cm

2003



**Rozjaśnienie**

tempera na papierze

**Lightening**

tempera on paper

93 x 113 cm

2003

**Jasny kwadrat**

tempera na papierze

**Light square**

tempera on paper

93 x 93 cm

2004-2005



**Kolaż zmienny**  
tempera na papierze  
**Shifting collage**  
tempera on paper  
93 x 93 cm  
2003-2004



**Biała samotność**

tempera i akryl na papierze

**White solitude**

tempera and acrylic on paper

93 x 93 cm

1967-1968



**Bez tytułu**

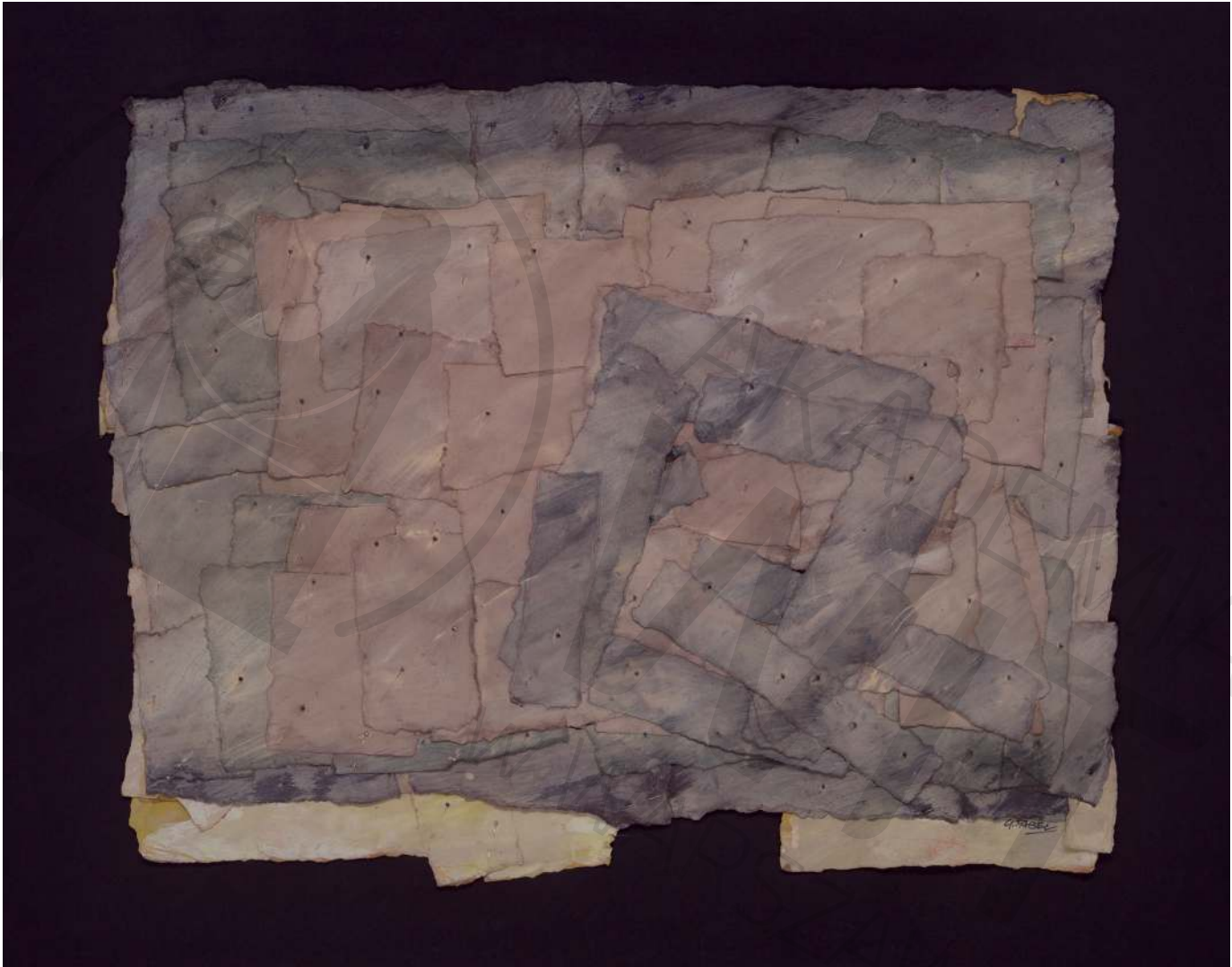
kolaż

**Untitled**

collage

100 x 120 cm

2004

**Bez tytułu**

kolaż

**Untitled**

collage

100 x 70 cm

2000-2005



**Cierpliwość**

tempera na papierze

**Patience**

tempera on paper

70 x 80 cm

2004-2005



**Bez tytułu**

kolaż

**Untitled**

collage

70 x 100 cm

2000-2005



**Bez tytułu**

kolaż

**Untitled**

collage

70 x 100 cm

2000-2005



**Bez tytułu**

kolaż

**Untitled**

collage

75 x 85 cm

2004



**Bez tytułu**  
kolaż  
**Untitled**  
collage  
90 x 51 cm  
2021



**Bez tytułu**

kolaż

**Untitled**

collage

100 x 70 cm

2000-2005



**Bez tytułu**

kolaż

**Untitled**

collage

67 x 87 cm

2000-2005

**Bez tytułu**

kolaż

**Untitled**

collage

100 x 70 cm

2000-2005



**Bez tytułu**

kolaż

**Untitled**

collage

100 x 70 cm

2000-2005



**Bez tytułu**

kolaż

**Untitled**

collage

100 x 50 cm

2021



**Bez tytułu**

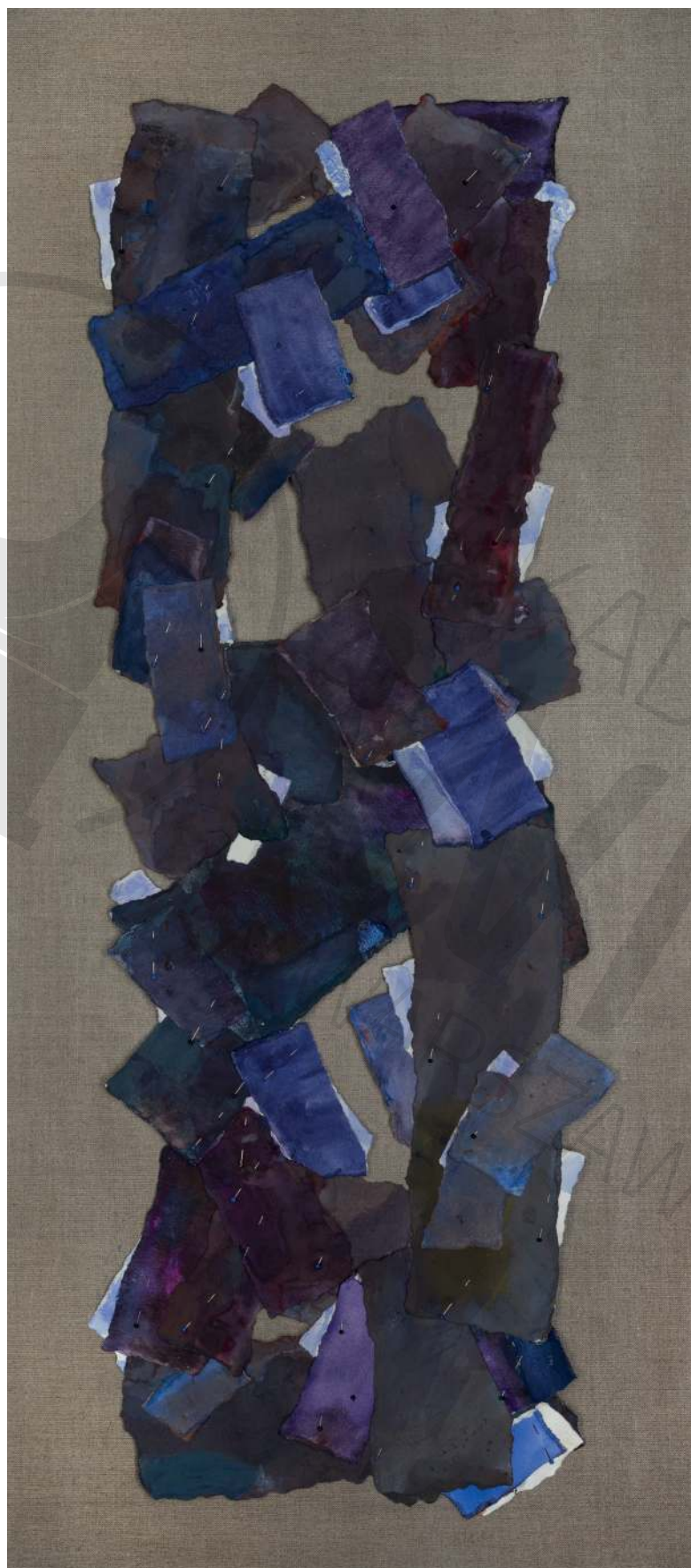
kolaż

**Untitled**

collage

100 x 50 cm

2021



**Bez tytułu**

kolaż

**Untitled**

collage

100 x 46 cm

2021



**Bez tytułu**

kolaż

**Untitled**

collage

100 x 46 cm

2021

**Bez tytułu**

kolaż, gwasz

**Untitled**

collage, gouache

53 x 16 cm

2024



**Bez tytułu**

kolaż, gwasz

**Untitled**

collage, gouache

52 x 16 cm

2023

**Bez tytułu**

kolaż, gwasz

**Untitled**

collage, gouache

43 x 15 cm

2024



**Bez tytułu**

kolaż, gwasz

**Untitled**

collage, gouache

52 x 16 cm

2023





**Bez tytułu**

kolaż, gwasz

**Untitled**

collage, gouache

51 x 15 cm

2024



**Bez tytułu**

kolaż, gwasz

**Untitled**

collage, gouache

49 x 14 cm

2024

**Bez tytułu**

kolaż

**Untitled**

collage

100 x 50 cm

2021



**Bez tytułu**  
kolaż  
**Untitled**  
collage  
90 x 51 cm  
2021



**Bez tytułu**  
kolaż  
**Untitled**  
collage  
100 x 50 cm  
2021



**Jedwab - drzewo IV**

jedwab

**Silk - tree IV**

silk

250 x 90 cm

1990

ACADEMIA  
ART  
WAWIE

**Jedwab - drzewo VI**

jedwab

**Silk - tree VI**

silk

250 x 90 cm

1990



**Jedwab - drzewo I**

jedwab

**Silk - tree I**

silk

250 x 90 cm

1990



**wydawca**

Okręg Warszawski Związku Polskich  
Artystów Plastyków

Akademia WIT

**kurator wystawy**

Bożenna Leszczyńska

**realizacja techniczna**

Bartłomiej Solarz-Nieśtuchowski

Okręg Warszawski Związku Polskich  
Artystów Plastyków

**promocja wystawy**

Okręg Warszawski Związku Polskich  
Artystów Plastyków

Dział Promocji Akademii WIT

**zdjęcia**

Zofia Raczkowska  
Prot Jarnuszkiewicz  
Rafał Leszczyński

**tłumaczenie**

Rafał Bzdak

**katalog, okładka**

Olesia Szyrkarewicz  
Bożenna Leszczyńska

**publisher**

Warsaw Chapter The Association of Polish  
Artist and Designers

WIT Academy

**exhibition curator**

Bożenna Leszczyńska

**technical support**

Bartłomiej Solarz-Nieśtuchowski

Warsaw Chapter The Association of Polish  
Artist and Designers

**exhibition promotion**

Warsaw Chapter The Association of Polish  
Artist and Designers

WIT Academy Promotion Department

**photos**

Zofia Raczkowska  
Prot Jarnuszkiewicz  
Rafał Leszczyński

**translation**

Rafał Bzdak

**catalogue, cover**

Olesia Szyrkarewicz  
Bożenna Leszczyńska



AKADEMIA  
**WIT**  
w WARSZAWIE

[www.wit.edu.pl](http://www.wit.edu.pl)

#### **Akademia WIT**

ul. Newelska 6  
01-447 Warszawa  
tel: 22 3486 523

#### **KIERUNEK GRAFIKA**

##### **Studia I stopnia**

Grafika użytkowa  
Technologie multimedialne  
Projektowanie graficzne w internecie

##### **Studia II stopnia**

Grafika cyfrowa  
Zaawansowane multimedia

##### **Studia podyplomowe**

Grafika komputerowa

#### **WIT Academy**

Newelska 6  
01-447 Warsaw  
phone: +48 22 3486 523

#### **DEGREE COURSE**

##### **BA studies**

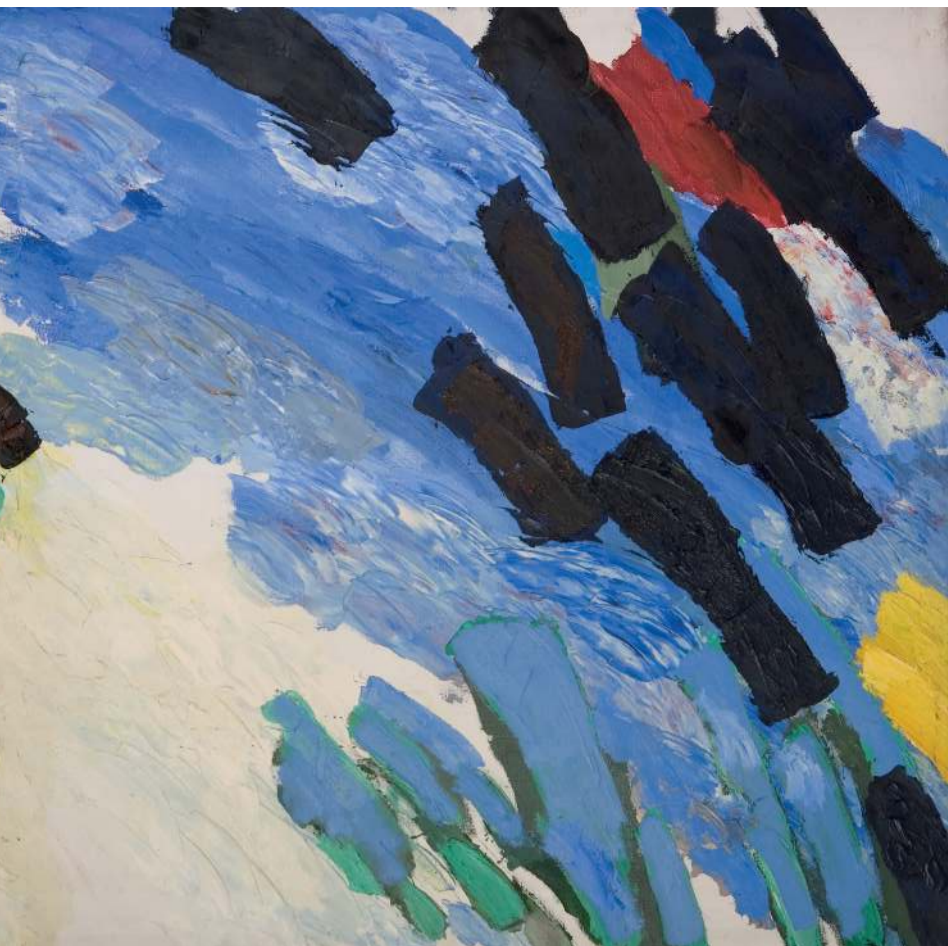
Applied graphics  
Multimedia technologies  
Graphic design in internet

##### **MA studies**

Digital graphics  
Advanced multimedia technology

##### **Postgraduate studies**

Computer graphics

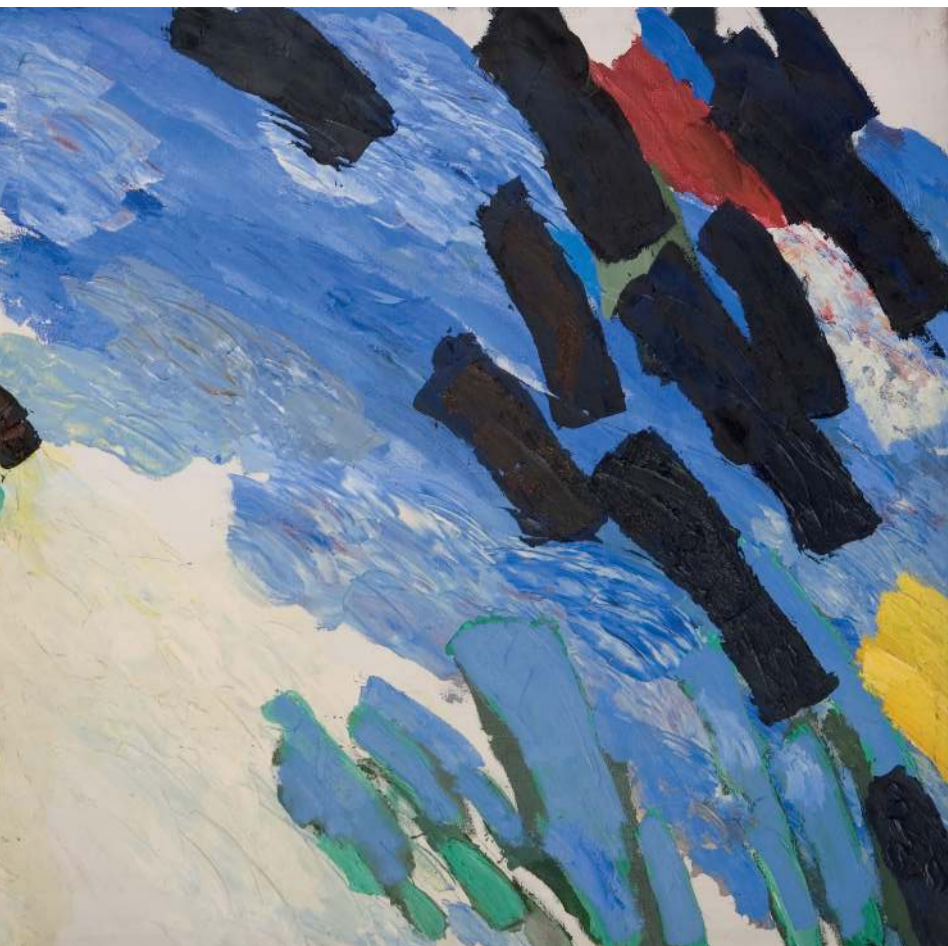


AKADEMIA  
**WIT**  
W WARSZAWIE

OK 2023

**RZ PABEL**





AKADEMIA  
**WIT**  
W WARSZAWIE

OK 2023

**RZ PABEL**

